



LES ARTISANS DU REBUT GLOBAL

MATIÈRES... À RÉFLEXION

Est-il nécessaire de rappeler que dans la société d'abondance qui est la nôtre, nos habitudes de (sur)consommation sont souvent néfastes pour l'environnement? Loin de vouloir culpabiliser qui que ce soit, *Les artisans du rebut global* veulent tout de même nous amener à regarder de plus près le contenu de nos poubelles.

Pas moins de 25% de tous les rebuts générés au Québec proviennent des matériaux de construction. Quand on considère que 90% de ces matériaux peuvent être réutilisés ou recyclés, l'ampleur du gaspillage paraît encore plus désastreuse. Pourtant, loin des géants de la rénovation, un réseau et une économie parallèles tendent à se développer dans ce domaine. Des ressources apparaissent un peu partout au Québec afin de favoriser la récupération et le recyclage de ces énormes quantités de matériaux : éco-centres, ressourceries, centres de tri... Notre série vise précisément à mettre en lumière ces ressources qui sont à notre disposition et que l'on ignore trop souvent, en prouvant de façon concrète et frappante tout ce qu'il est possible de réaliser lorsqu'on fait une utilisation judicieuse des matières récupérées.

Le résultat de l'expérience qu'ont menée *Les artisans du rebut global* à Victoriaville a confondu les plus sceptiques. En réponse aux nombreuses demandes qui leur ont été adressées par les téléspectateurs, les *Artisans* livrent ici leurs bonnes adresses...

LES PARAMÈTRES DE L'EXPÉRIENCE...

- ? 15 000 \$ pour l'achat de matériaux recyclés, réutilisés, récupérés.
- ? Les coûts d'infrastructures (terrain, eau, égout) et de la confection de la fondation ont été assumés par la municipalité de Victoriaville.
- ? 5 personnes, durant 13 semaines, soit 3 250 heures pour réaliser l'ensemble du projet : la cueillette des matériaux, leur transformation, la construction et la finition. *(Note : toutes les heures travaillées, qu'elles aient été effectuées par les Artisans eux-mêmes ou par des bénévoles ayant participé à des corvées, ou par des ouvriers spécialisés, ont été comptabilisées.)*
- ? Le défi : briser notre réflexe naturel de surconsommation en construisant une maison qui laisse moins d'empreinte écologique sur l'environnement.

Dalle de béton :

Faite à 30% de matières recyclées, soit des brasques usées qui sont des résidus de la fabrication d'aluminium. Les brasques usées sont des déchets dangereux (elles contiennent des cyanures et des fluorures lixiviables) ; jusqu'à récemment, l'entreposage contrôlé était la seule façon de s'en débarrasser. Aujourd'hui, leurs composantes toxiques sont neutralisées par traitement thermique ; les brasques usées sont ensuite recyclées, notamment dans ce nouveau type de béton qui est beaucoup plus résistant que le béton conventionnel. Ce nouveau béton est en cours d'homologation. Sa formulation a été conçue par le Groupe de recherche sur le béton de l'Université de Sherbrooke, en collaboration avec Ciment St-Laurent et Nova PB.

Réalisée à titre expérimental, la dalle de la maison des *Artisans* est la 5^e de ce genre au monde. Sachant que la fabrication d'une tonne de ciment génère une tonne de CO₂, le fait d'utiliser 30% de matières recyclées a réduit d'autant les rejets de CO₂ dans l'atmosphère.



Groupe de recherche sur le béton de l'Université de Sherbrooke

Contact : Arezki Tagnit-Hamou,
Chercheur et professeur
2500, boul. Université
Sherbrooke J1K 2R1
Tél. : 819.821.7993
Courriel: arezki.tagnit-hamou@usherbrooke.ca

Ciment St-Laurent

Contact : Bruce Labrie,
Service technique
435, rue Trans-Canada
Longueuil J4G 2P9
Tél. : 450.463.8750
Fax : 450.651.7184
Courriel :
blabrie@cimentstlaurent.com

Nova PB

1200, Rue Garnier
Sainte-Catherine J0L 1E0
Tél. : 450.632.9910
Fax : 450.632.9090
www.novapb.com

Structure apparente :

Les *Artisans* ont payé 1600 \$ pour les poutres de bois provenant d'une grange plus que centenaire de Cookshire, déconstruite par Baldwin Baldwin, un récupérateur chevronné. Ils ont choisi la technique ancestrale de tenons et mortaises pour assembler ce noble matériau.



Baldwin Baldwin

Récupérateur de bâtiments anciens
555 rue Prescott
Bury JOB 1J0
Tél. : 819.872.3897

Parement extérieur en clin:

Bois récupéré d'immenses caissons ayant servi au transport de machinerie pour Imperial Tobacco, et venant d'Allemagne. Presque tout le bois de construction provient de ce lot, trouvé chez Charpente AFC, qui se spécialise davantage dans la récupération de métal. Le lot a coûté 1 000 \$. Il a fallu 3 jours à une dizaine de personnes pour le décloser en vue de sa réutilisation.



Charpente AFC

Contact : André Gagnon
3005, boul. Taschereau
Laprairie J5R 5Z8
Tél. : 450.444.3112
Fax : 450.444.2517



Acier galvanisé :

Provenant d'étagères d'usage commercial. Acheté chez Surplus Lefebvre, au coût de 500 \$. Une partie du lot d'acier galvanisé a également été utilisée pour le parement intérieur de la maison.



Surplus Lefebvre

Contacts : Benoit Lefebvre
et Isabelle Lefebvre
316, Haut-de-la-rivière
St-François-du-lac JOG 1M0
Tél. : 450.568.2691

Du **tentest** a été installé sous le recouvrement extérieur. Fabriqués à partir de fibres recyclées, ces panneaux-particules de carton sont fabriqués par Matériaux spécialisés Louiseville. Comme il s'agissait de panneaux aux dimensions défectueuses, les *Artisans* ont pu les obtenir sans frais.



Matériaux spécialisés Louiseville

Contact : Michel Goulet
161, rue Saint-Paul
Louiseville J5V 2G9
Tél. : 819 228.2789
Fax : 819.228.2845
www.materiauxspecl.com

Toiture :

Feuilles de tôle ondulée usagées, provenant d'une démolition d'usine, trouvées chez Charpente AFC au coût de 0,20 \$ le pied carré. Taillées en losanges, puis installées selon une technique inspirée des anciens toits de tôle « à la Canadienne ».

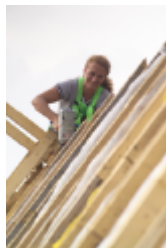


Charpente AFC

Contact : André Gagnon
3005, boul. Taschereau
Laprairie J5R 5Z8
Tél. : 450.444.3112
Fax : 450.444.2517

Entre la tôle visible de l'intérieur et celle qui forme le recouvrement extérieur, il y a tout un sandwich :

- ? une couche de papier brun (il s'agit de balances de rouleaux provenant de chez Cascades qui utilise ce matériau comme doublure dans la fabrication du carton ondulé – normalement, Cascades aurait recyclé ces restes de rouleaux) ;
- ? des chevrons (réalisés à partir du lot de bois acheté initialement chez Charpente AFC) créent un vide pour insérer l'isolant ;
- ? une membrane Benomat pour retenir l'isolant (achetée neuve) ;
- ? une couche de panneaux d'aspenite que l'*artisan* Marc Ricard avait récupérés parmi les déchets des décors du film « K19 » (avec Harrison Ford) ;
- ? d'immenses bannières de PVC recyclées en membrane imperméable (des annonces de films, dont « La grande séduction », obtenues sans frais).



Les paratonnerres proviennent de l'église St-Gabriel Lalemant, à Victoriaville. Ils ont été trouvés chez un ferrailleur de la région et acquis au coût de 40 \$, le fil de cuivre inclus.

Pour assurer l'étanchéité du **toit végétal** (unité de démonstration), on a réutilisé la bannière promotionnelle d'un film qu'un cinéma du coin allait mettre au rebut.



Cinéma Galaxy Victoriaville

1121 boul. Jutras Est
Victoriaville G6P 6S2
Tél. : 819.357.9098

Plusieurs **fenêtres** proviennent de chez Matériaux usagés de l'Estrie. D'autres fenêtres et la porte d'entrée (provenant de l'ancien ciné-parc de Victoriaville) ont été trouvées chez Démolitions Gadbois. 2 fenêtres viennent du Centre de matériaux usagés et neufs d'Ancienne-Lorette. L'ensemble des fenêtres a coûté 1 440 \$.



Matériaux usagés de l'Estrie

Contact : Gilles Beaunoyer
1220, route 222
St-Denis-de-Brompton JOB 2P0
Tél: 819.846.6196

Les Démolitions L. Gadbois

7, Chatel, apt. 402
Victoriaville G6P 8W1
Tél. : 819.752.3458



Centre de matériaux usagés et neufs d'Ancienne-Lorette

Contact : Jean-Marie Potvin
1727, route de l'Aéroport
L'Ancienne Lorette G2G 2P5
Tél: 418.872.1225

Les solins ont été fabriqués à partir de la tôle récupérée de 2 piscines hors-terre endommagées, achetées au coût de 50 \$.



Club Piscine

54, rue Girouard
Victoriaville G6P 5S9
Tél: 819.357.9231

Un des pignons a été recouvert d'**Envirobardeaux**, les « Enviroshakes » fabriqués en Ontario par l'entreprise Wellington Polymer Technology. Ce matériau qui imite les bardeaux de cèdre traditionnels est fait à 95% de matières recyclées, dont des pneus usés, d'autres polymères et de la fibre de bois. Les bardeaux offerts par le fabricant ont été installés pour fins de démonstration.



Wellington Polymer Technology Inc.

Contacts : Chris Jackson
(informations techniques)
Brian Eberle (ventes)
650, Riverview Dr., Unit #1
Chatham, Ontario N7M 5W8
Tél. : 519.380.9265

REVÊTEMENT INTÉRIEUR:

Bois provenant du lot de caissons acheté chez Charpente AFC.



Charpente AFC

Contact : André Gagnon
3005, boul. Taschereau
Laprairie J5R 5Z8
Tél. : 450.444.3112
Fax : 450.444.2517

Des **persiennes**, originales par leur longueur et utilisées comme recouvrement mural, payées 50 \$ l'ensemble au marché aux puces de Disraeli (dorénavant fermé).



De la **tôle galvanisée** (provenant du lot d'étagères commerciales).

Surplus Lefebvre

Contacts : Benoit Lefebvre
et Isabelle Lefebvre
316, Haut-de-la-rivière
St-François-du-lac JOG 1M0
Tél. : 450.568.2691

De vieilles **portes** de chêne, dénichées chez un antiquaire, ont été sablées à la bille de verre. Les portes ont été payées 10 \$ chacune + des lampes que les *Artisans* avaient en surplus et qu'ils ont données en échange.



Antiquité Deshaies et Landry

1551, boul. Jutras Ouest

Victoriaville G6T 2B1

Tél. : 819.752.9540

Les **retailles d'aspenite** utilisé pour le toit ont été employées pour certaines divisions intérieures, puis recouvertes de crépi.

La finition intérieure du plafond est faite de **feuilles de tôle ondulée** (et parfaitement... rouillée), qui viennent de vieilles granges de la région des Bois-Francs. Elles ont été trouvées chez un ferrailleur de la région au prix de 100 \$ le lot.



ISOLATION:

Plafond :

14 pouces d'isolant de haute densité fait de **cellulose** constituée de journaux que les gens des environs sont venus porter au mont Arthabaska à la suite d'un appel à tous lancé par les *Artisans*. Ces journaux (obtenus gratuitement) ont par la suite été transformés en cellulose (déchiquetage et traitement ignifuge et antifongique), par Benolec. C'est Isolation GG, une firme spécialisée de Drummondville, qui en a fait l'installation.



Benolec Ltée

1451, rue Nobel
Sainte-Julie J3E 1Z4
Tél. : 450.922.2000

Isolation GG Enr.

370, boul. Patrick
Drummondville J2E 1E4
Tél. : 819.477.3652

Murs :

- ? Toujours de la **cellulose** (le hublot derrière l'escalier permet de voir en quoi cela consiste. On peut également y voir de petits messages reçus parmi les journaux qu'on nous a apportés ; ils ont été conservés intacts).



- ? Pour fins de démonstration, le vestibule a été isolé à l'aide de **ripe de bois**, nos propres résidus de construction. Un hublot permet de la voir.



Chauffage / plomberie :

Après mûre réflexion, les **tuyaux de cuivre** du système de chauffage ont été achetés neufs, au coût de 300 \$. Pourquoi ? Parce que le cuivre est un métal tellement recherché sur le marché de la récupération qu'il est recyclé rapidement. Comme il y en a peu dans les cours des récupérateurs et que son prix demeure relativement élevé, le coût de l'essence et l'impact écologique reliés aux déplacements rendaient l'option « récupération » moins intéressante dans ce cas-ci.



Les petits **radiateurs à ailettes** proviennent d'une usine en déconstruction appartenant à Princecraft, à Princeville. Excavations Bois-Francs les ont vendus aux *Artisans* au coût de 0,50 \$ la livre.



Excavations Bois-Francs

Contact : Fernand Guérard, président
632, boul. Baril
Princeville G6L 5G9
Tél. : 819.364.7741
Fax : 819.364.7383

La **fournaise**, en très bonne condition, provient d'une démolition et a été achetée chez Démolitions Gadbois au coût de 50 \$. Elle fonctionne à l'électricité.



Les Démolitions L. Gadbois

7, Chatel, apt. 402
Victoriaville G6P 8W1
Tél. : 819.752.3458

Toutes les **valves usagées** viennent de chez Surplus Lefebvre et ont été achetées pour environ 150 \$. Les autres composantes (les cadrans, les raccords) ont été achetées neuves pour assurer un meilleur rendement énergétique.

Surplus Lefebvre

Contacts : Benoit Lefebvre
et Isabelle Lefebvre
316, Haut-de-la-rivière
St-François-du-lac JOG 1M0
Tél. : 450.568.2691

Le chauffe-eau vient de chez Surplus Lefebvre ; il s'agit d'un retour de fin de contrat de location d'Hydro-Québec. Pratiquement neuf, il a coûté 75\$.

AMÉNAGEMENTS

L'éclairage :

Les luminaires du plafond ont été trouvés chez un agriculteur de Princeville. Les *Artisans* en ont eu 75 pour 100 \$. Ceux dont ils n'avaient pas besoin ont été échangés pour réduire le coût d'achat des portes (voir section *Revêtement intérieur*). Les petites lampes murales viennent de chez Excavations Bois-Francs. Elles ont coûté 10 \$ chacune.



Excavations Bois-Francs

Contact : Fernand Guérard, président
632, boul. Baril
Princeville G6L 5G9
Tél. : 819.364.7741
Fax : 819.364.7383

Salle de bains:

La **toilette** a été trouvée au bord de la route ; elle était parfaitement fonctionnelle.

Le **bain** n'a pour ainsi dire rien coûté; les propriétaires du Gîte de la vallée des roseaux, sur la rue Laurier à Victoriaville, souhaitaient s'en débarrasser.

Le **podium du bain** est recouvert de tuiles... faites de carreaux de bois récupéré lors de la construction, puis verni.



Cuisine :

Les **armoires** et l'îlot sont faits de cabinets de rangement utilisés dans les avions. Ils coûtent entre 20 \$ et 60 \$ chacun et ont été trouvés chez Golden Ferraille et Métal.



Golden Ferraille et Métal

1266 rue William
Montréal H3C 1R3
Tél. : 514.932.5818

Le **comptoir** a été fabriqué avec les restants de bois de construction, et sa structure inspirée du style Mission a été trouvée chez un artisan du coin qui voulait s'en débarrasser.



L'évier a été obtenu chez Tôle Art ; il y avait eu erreur dans les dimensions et l'évier ne pouvait donc pas être livré au client. Son fabricant l'a offert sans frais aux *Artisans*.

Tôle Art inc.

27, de la Nicolet
Victoriaville- G6P 7H2
Tél. : 819.751.2498

Mezzanine :

L'escalier en colimaçon, typique des ruelles de Montréal, a été récupéré chez un ferrailleur de Laprairie, et a coûté 300 \$. Il a été sablé à la bille de verre, puis protégé par un vernis recyclé de chez Peintures récupérées du Québec.



Charpente AFC

Contact : André Gagnon
3005, boul. Taschereau
Laprairie J5R 5Z8
Tél. : 450.444.3112
Fax : 450.444.2517



Peintures récupérées du Québec

Contact : Louis Coulombe
345, rue Bulstrode
Victoriaville G6T 1P7
Tél. : 819.758.5497
Fax : 819.758.2313

La balustrade est faite de divers éléments de récupération :

Des pattes sculptées, provenant vraisemblablement de pianos, ont été achetées chez l'antiquaire Michel Prince, à Sainte-Eulalie, au prix de 40 \$ chacune ;



Antiquités Michel Prince

920, rang des Cèdres
Sainte-Eulalie G0Z 1E0
Tél. : 819.225.4292

Une vieille balance et ses 2 pattes, trouvée chez un ferrailleur de la région et payée 20 \$;

Des tuyaux (des glissières de portes de grange datant d'environ 1900), payés 10 \$ chacun, ont été utilisés pour hausser la rampe à la hauteur réglementaire de 105 cm (42 pouces).

L'équerre de bois verte vient d'une vieille gare ; il s'agit du don d'un des bénévoles venus nous donner un coup de main.



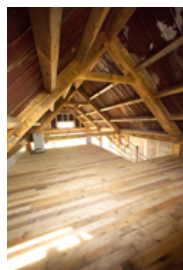
Le **poteau installé sous la mezzanine** (près de la chambre) a été déniché chez un antiquaire de Maddington Falls. Il a coûté 45 \$.



La Grange Antique

149, route 261 Nord
Maddington Falls (comté Arthabaska)
GOZ 1C0
Tél. : 819.367.2758
Fax : 819.367.2012

Le plancher de la mezzanine est fait de planches de bois bouveté qui faisaient partie du lot acheté chez Charpente AFC à Laprairie.



AMÉNAGEMENTS

Des **inscriptions** sur les murs du 2^e étage ont été laissées en souvenir de l'origine des matériaux.



Tous les **peintures et vernis** utilisés dans la maison des *Artisans* sont des produits recyclés. *

Peintures récupérées du Québec

Contact : Louis Coulombe
345 rue Bulstrode
Victoriaville G6T 1P7
Tél. : 819.758.5497
Fax : 819.758.2313

* Les produits recyclés de Peintures récupérées du Québec, une division de Société Laurentide, sont vendus au détail sous la marque **Boomerang**, disponible dans la plupart des grandes quincailleries.

